

ХІРУРГІЧНА

АНАТОМІЯ

ШІИ

Nalis } Transverse part
muscle } Alar part
Depressor septi
nasii muscle

Styloid
fascia
Masseteric fascia

Orbicularis oris muscle

Zygomaticus minor muscle

Zygomaticus major muscle

Orbicularis oris muscle

Mentalis muscle

Depressor labii inferioris muscle

Depressor anguli oris muscle

Buccinator muscle

Risorius muscle

Platysma muscle

Sternum

Clavicle

Pectoralis major fascia

Resting (ear or
temp) cervical fascia

Deltoid
fascia



ПОЛТАВСЬКИЙ ДЕРЖАВНИЙ МЕДИЧНИЙ УНІВЕРСИТЕТ
КАФЕДРА АНАТОМІЇ З КЛІНІЧНОЮ АНАТОМІЄЮ ТА ОПЕРАТИВНОЮ
ХІРУРГІЄЮ

Лекція

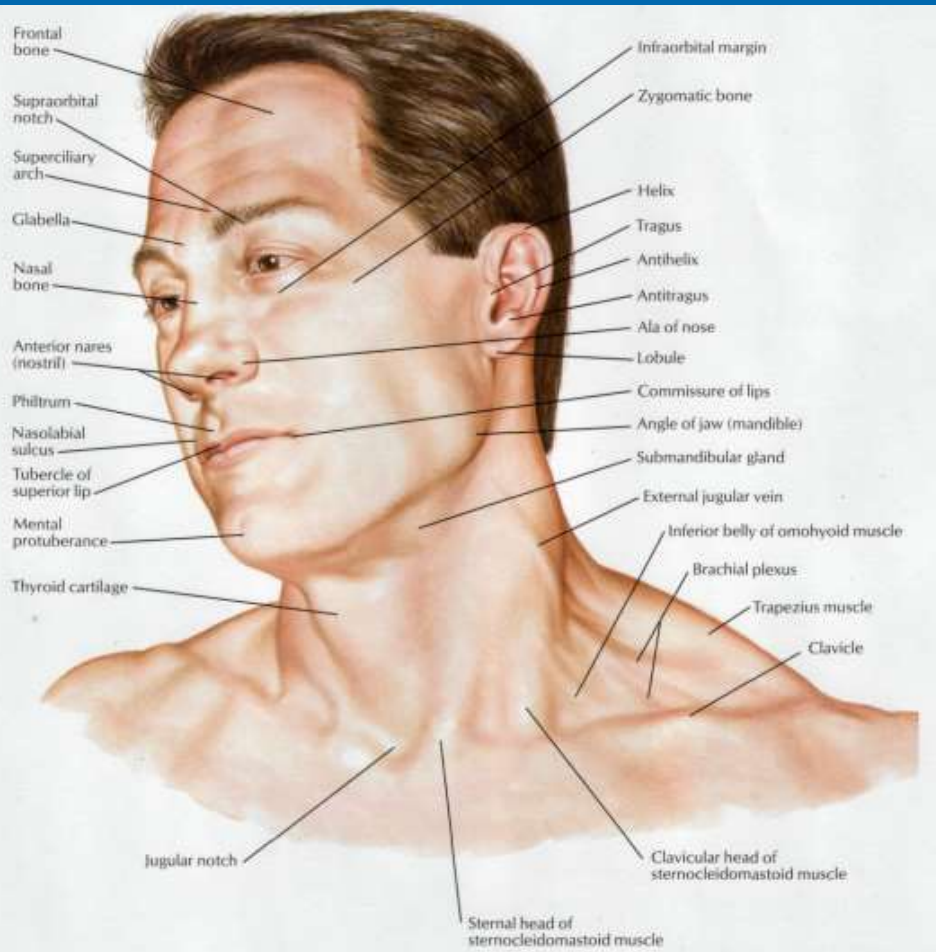
Хірургічна анатомія ший

Полтава-2023

➤ План лекції

- Межі шиї.
- Поділ шиї на ділянки.
- Фасції і клітковинні проміжки шиї.
- Топографія судинно-нервових утворів шиї.
- Топографія органів шиї.
- Топографо-анатомічне обґрунтування оперативних втручань в ділянці шиї. Розрізи в ділянці шиї. Операції при запальних процесах. Операції на м'язах, судинах і нервах.
- Трахеостомія.
- Операції на щитоподібній залозі.

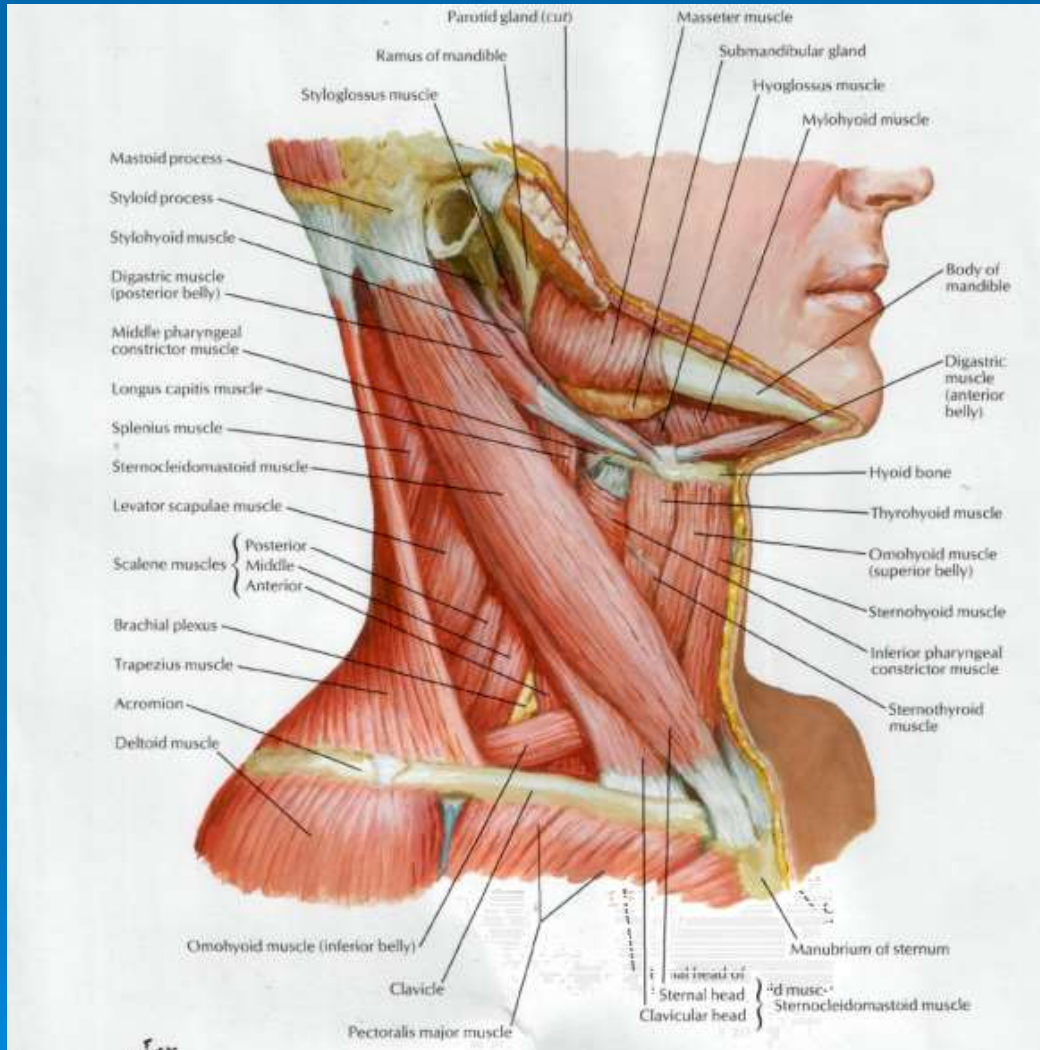
Межі шийі



Верхня межа, що відокремлює шийю від голови, починається на підборідному виступі (*protuberantia mentalis*), продовжується по основі нижньої щелепи (*basis mandibulae*) та її гілці (*ramus mandibulae*) до зовнішнього слухового проходу; далі огинає соскоподібний відросток і по верхній карковій лінії (*L. nuchae superior*) досягає зовнішнього потиличного виступу (*protuberantia occipitalis externa*).

Нижня межа відокремлює шийю від грудної клітки. Від яремної вирізки груднини вона прямує по верхньому краєві груднино-ключичного зчленування, ключиці, ключично-акроміального з'єднання до акроміону лопатки та далі по лінії, що сполучає акроміон із остистим відростком 7-го шийного хребця .

Ділянки ший



Медіальний трикутник ший

Утворений серединною лінією ший медіально, краєм нижньої щелепи і передньо-внутрішнім краєм груднинно-ключично-соскоподібного м'яза.

Горизонтальною площиною, яка проходить через великі роги під'язикової кістки, передній відділ ший поділяють на надпід'язикову і підпід'язикову ділянку ший.

Надпід'язикова ділянка ший

Містить піднижньощелепний і підборідний трикутники.

Підпід'язикова ділянка ший

Містить сонний та лопатково - трахейний трикутники

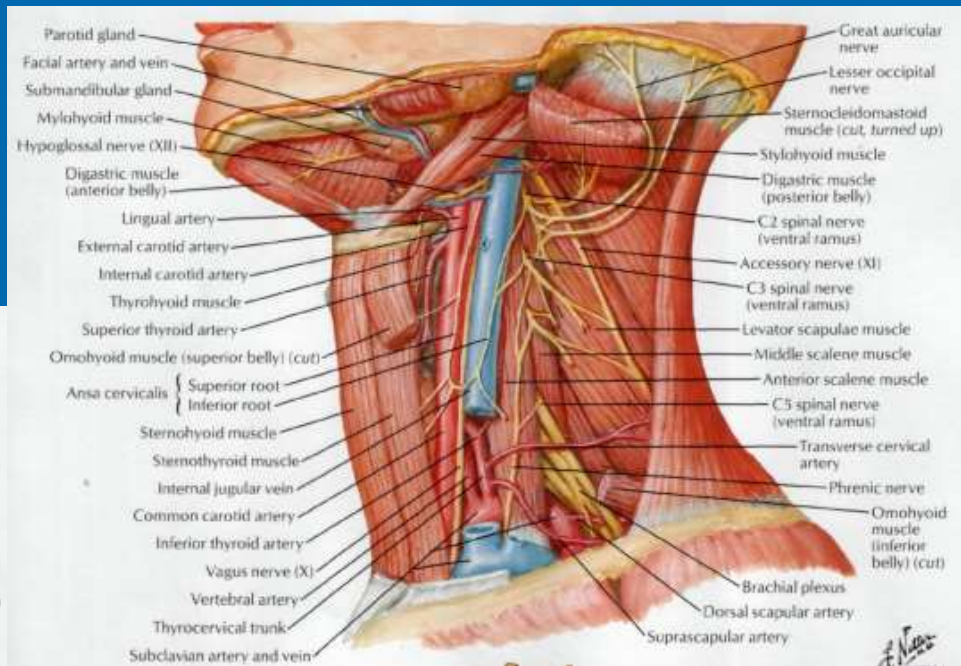
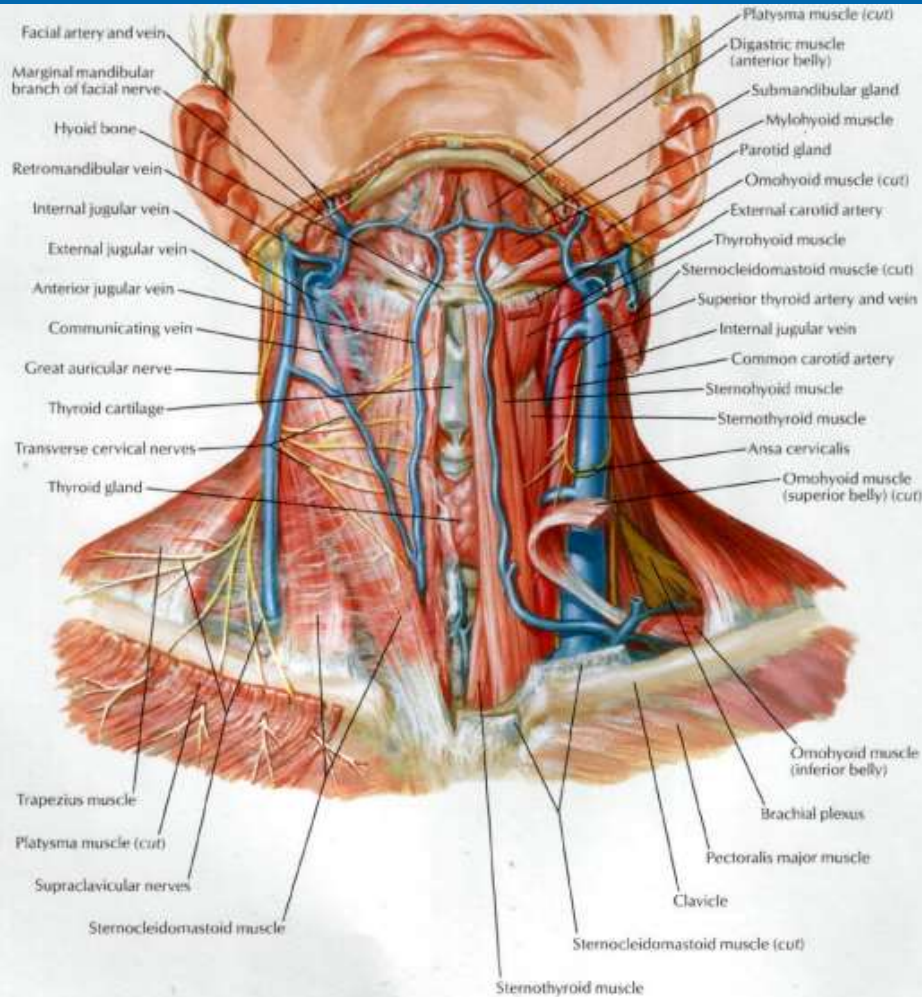
Латеральний трикутник ший

Обмежений заднім краєм груднинно-ключично-соскоподібного м'яза, верхнім краєм ключиці та переднім краєм трапецієподібного м'яза.

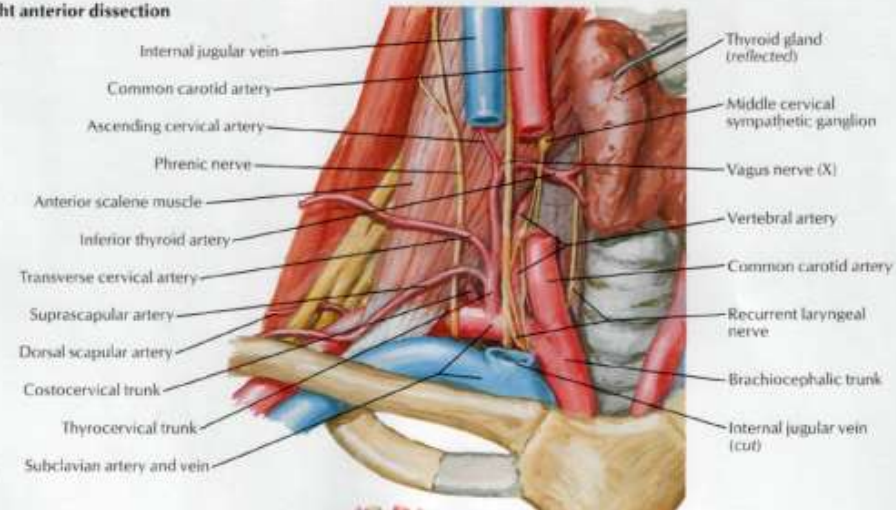
Поділяється на лопатково-трапецієподібний та лопатково-ключичний трикутники.

Ділянка груднинно-ключично-соскоподібного м'яза

Топографія ділянок шиї



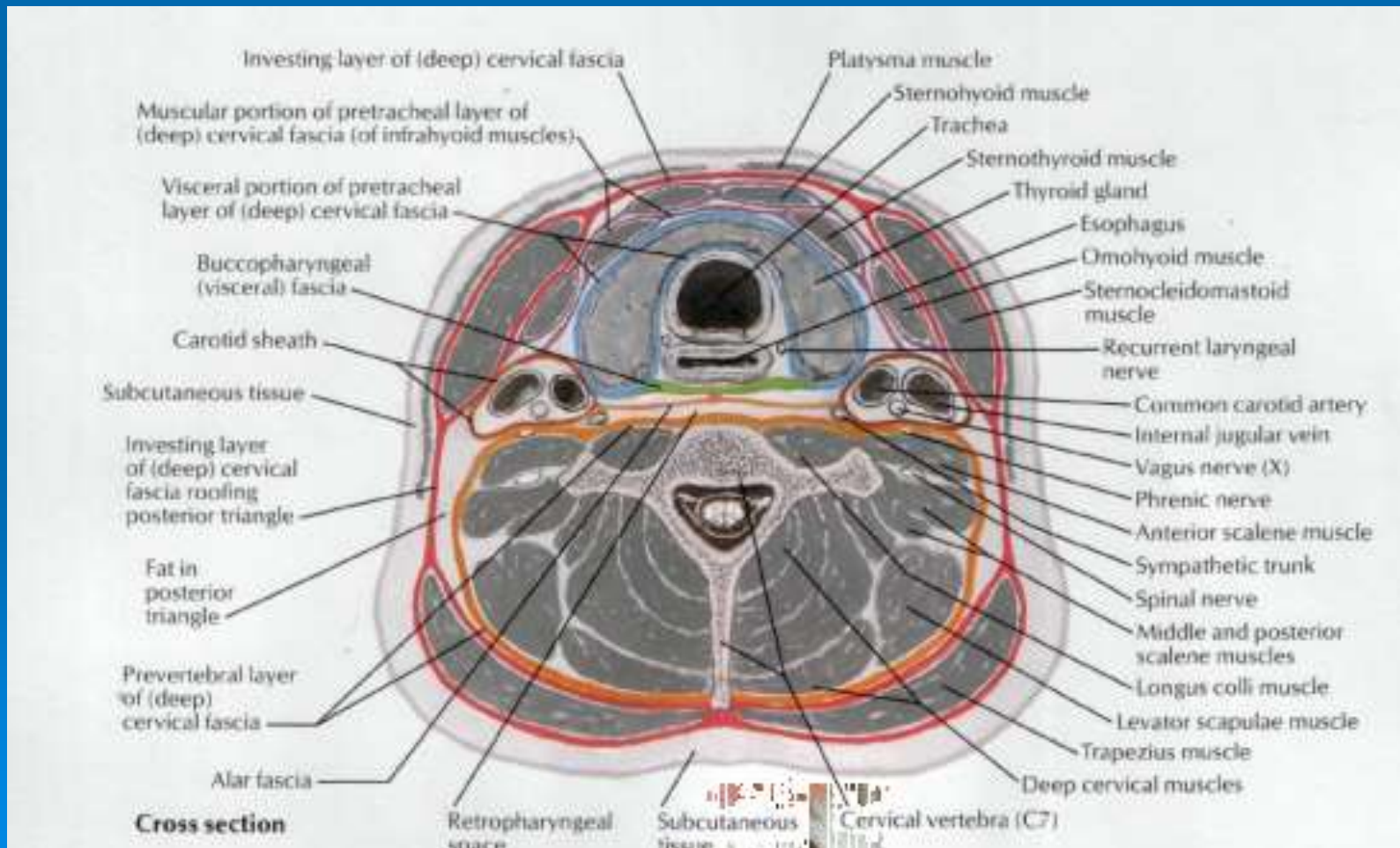
Right anterior dissection



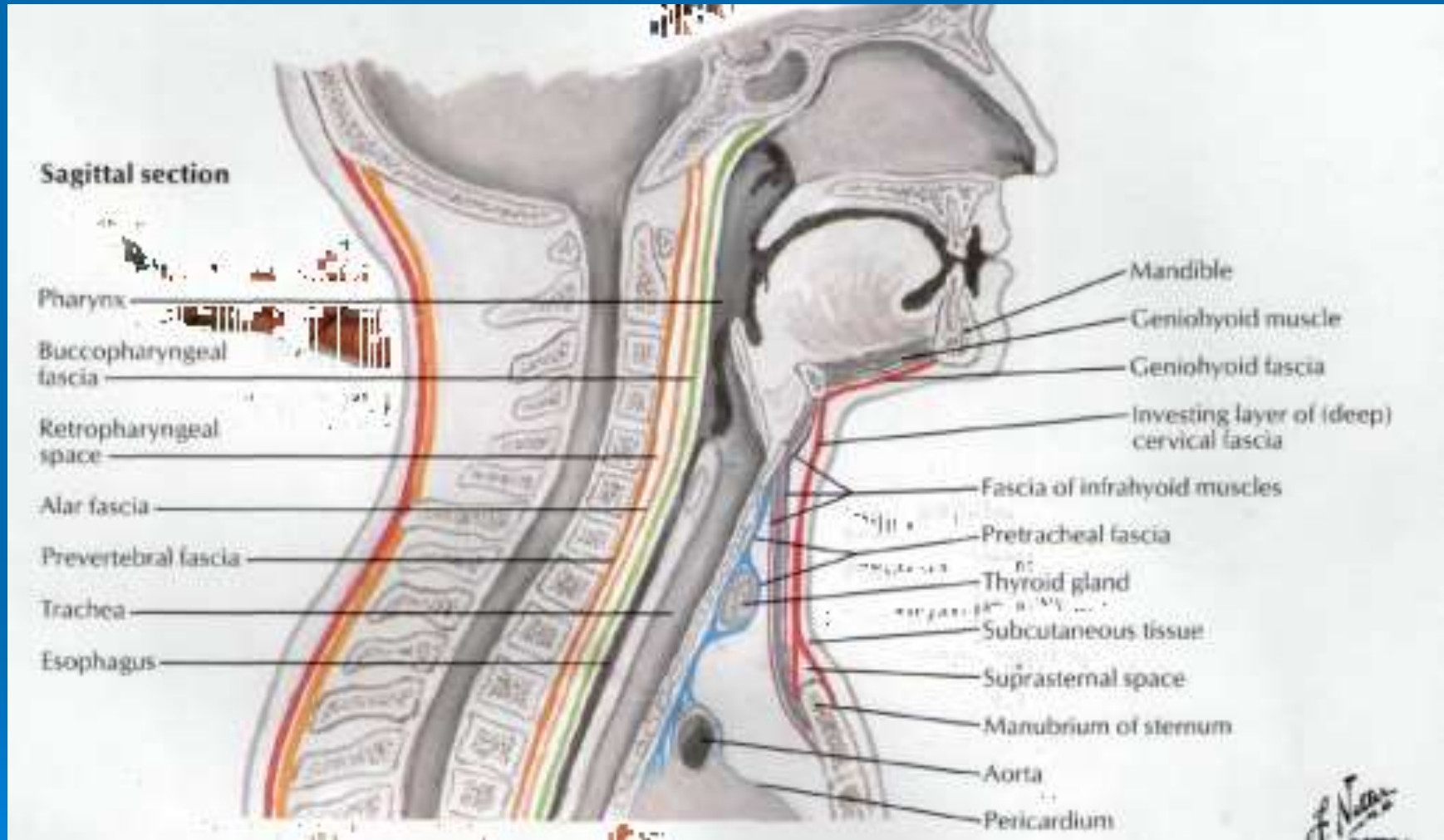
Фасції шиї

Відповідно до класифікації фасцій за В.М.Шевкуненком із модифікаціями на сьогодні розрізняють 5 фасцій шиї: I — поверхнева фасція, II — власна фасція, що утворює піхву трапецієподібного та груднино-ключично-сосподібного м'язів, а також мішок піднижньощелепної слинної залози; III — лопатково-ключична фасція, яка утворює піхву для м'язів, що лежать попереду трахеї; IV фасція — внутрішньошийна.

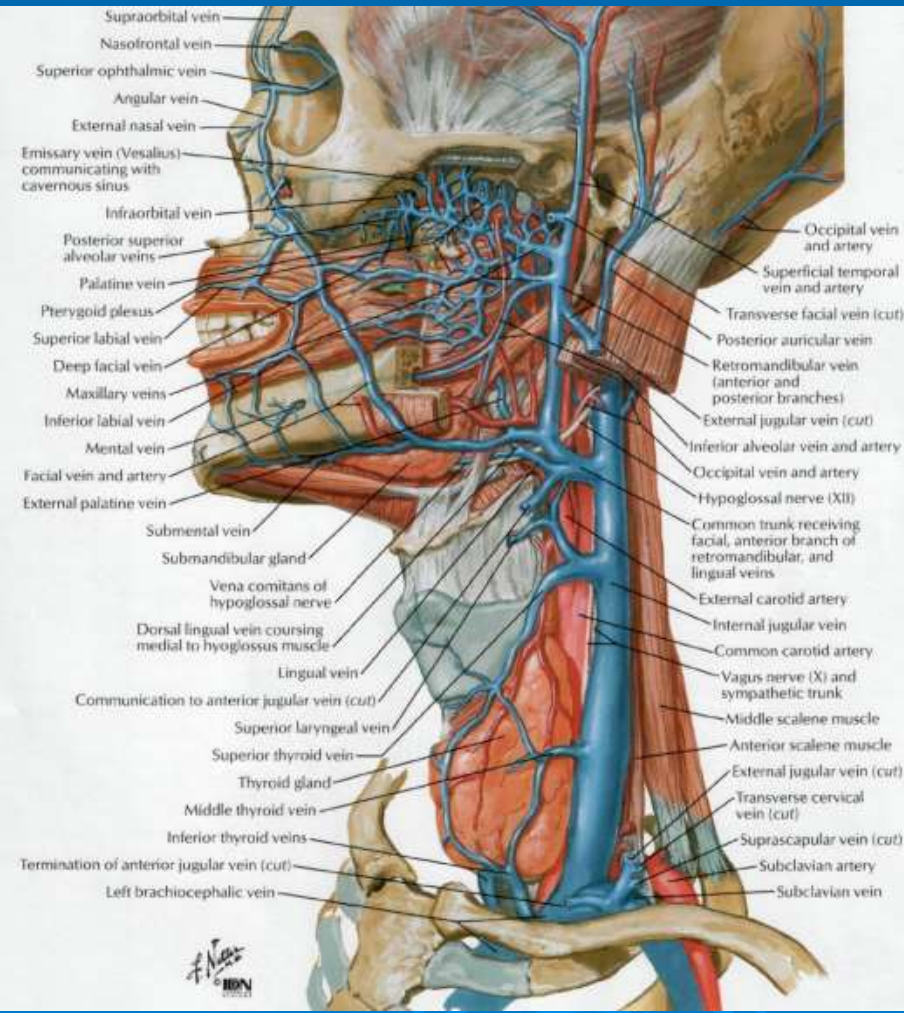
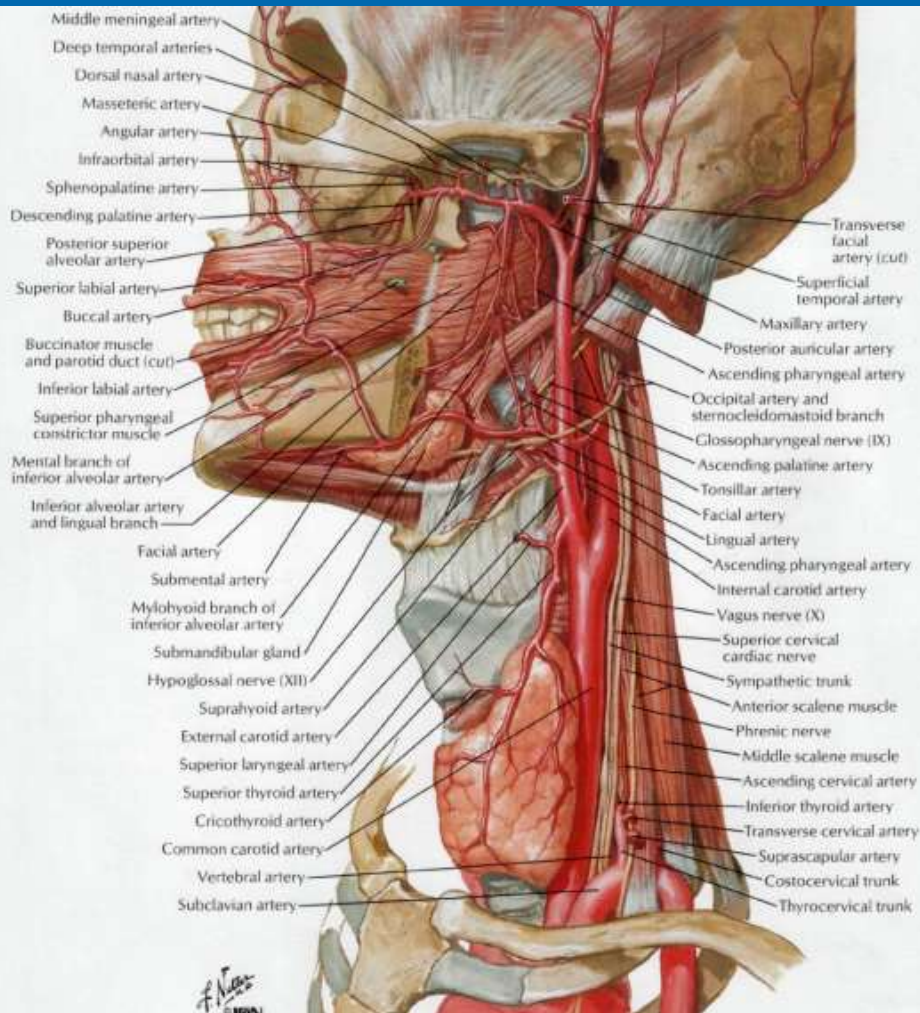
Вона складається з 2-х листків — парієтального і вісцерального. Перший утворює піхву для судинно-нервового пучка шиї (внутрішньої яремної вени, загальної сонної артерії, блукаючого нерва). Між листками четвертої фасції розміщується передорганний клітковинний простір, а позаду п'ятої фасції — передхребтовий клітковинний простір. V фасція – передхребтова.



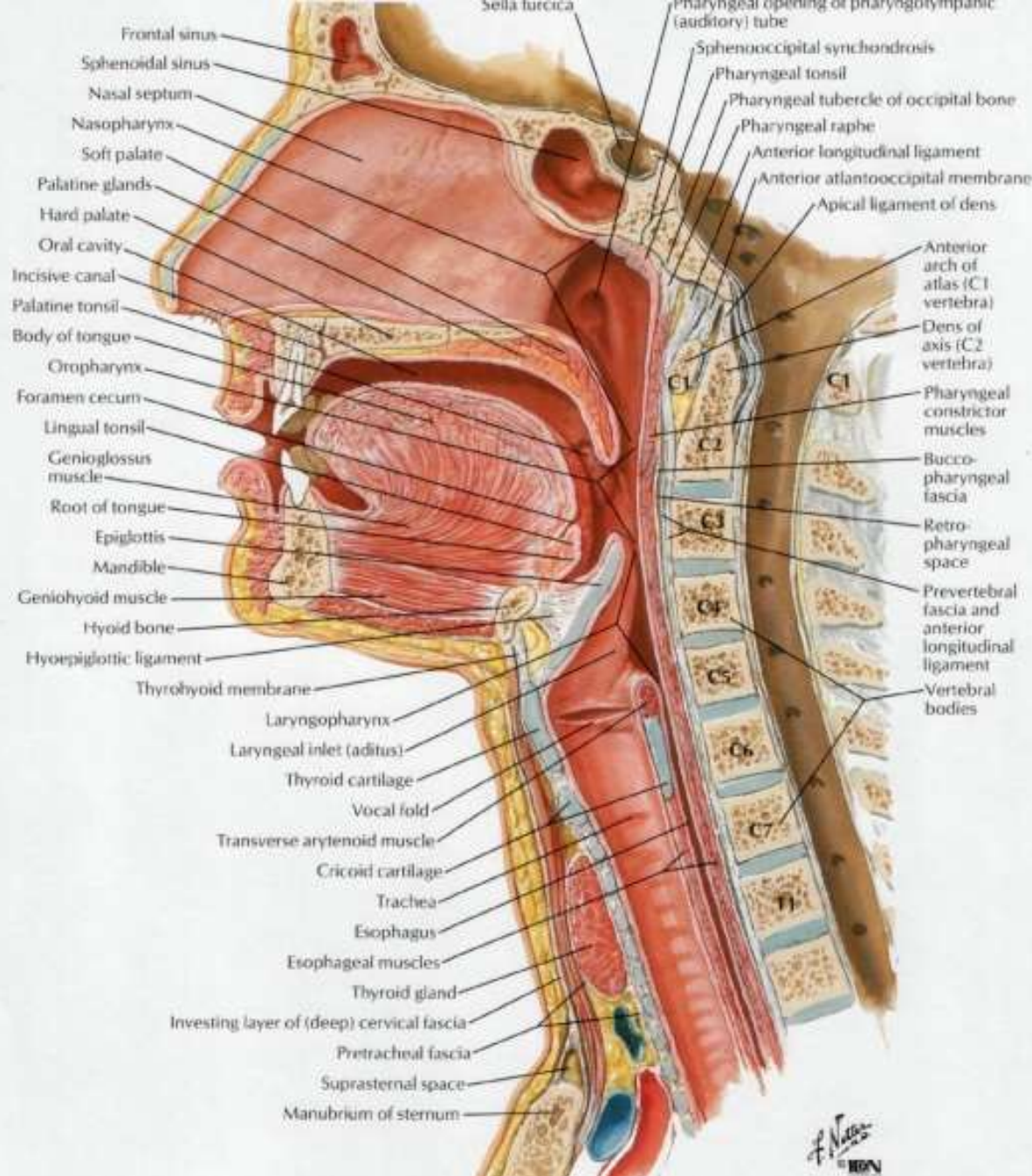
Фасції шиї



СУДИНИ ТА НЕРВИ ШИЇ



ОРГАНИ ШИЇ



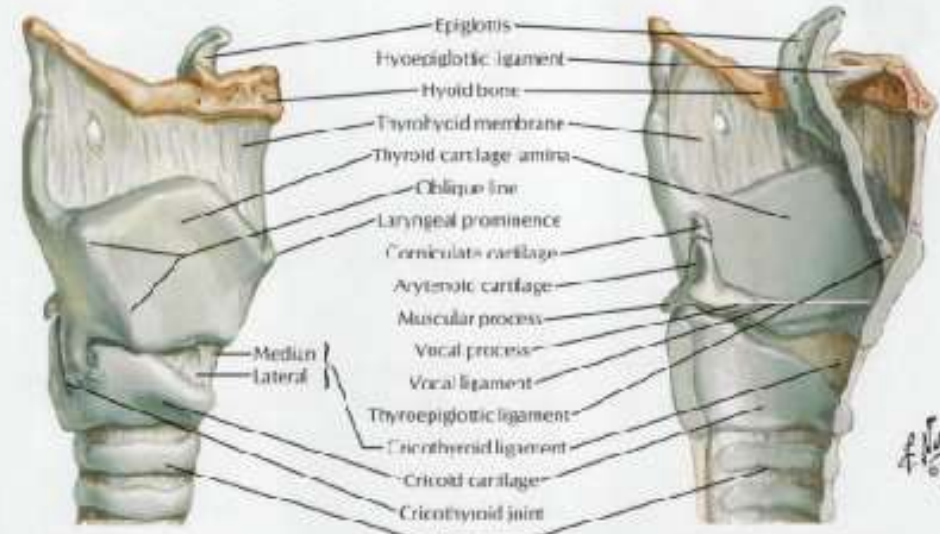


Anterior view

Posterior view



Anterosuperior view

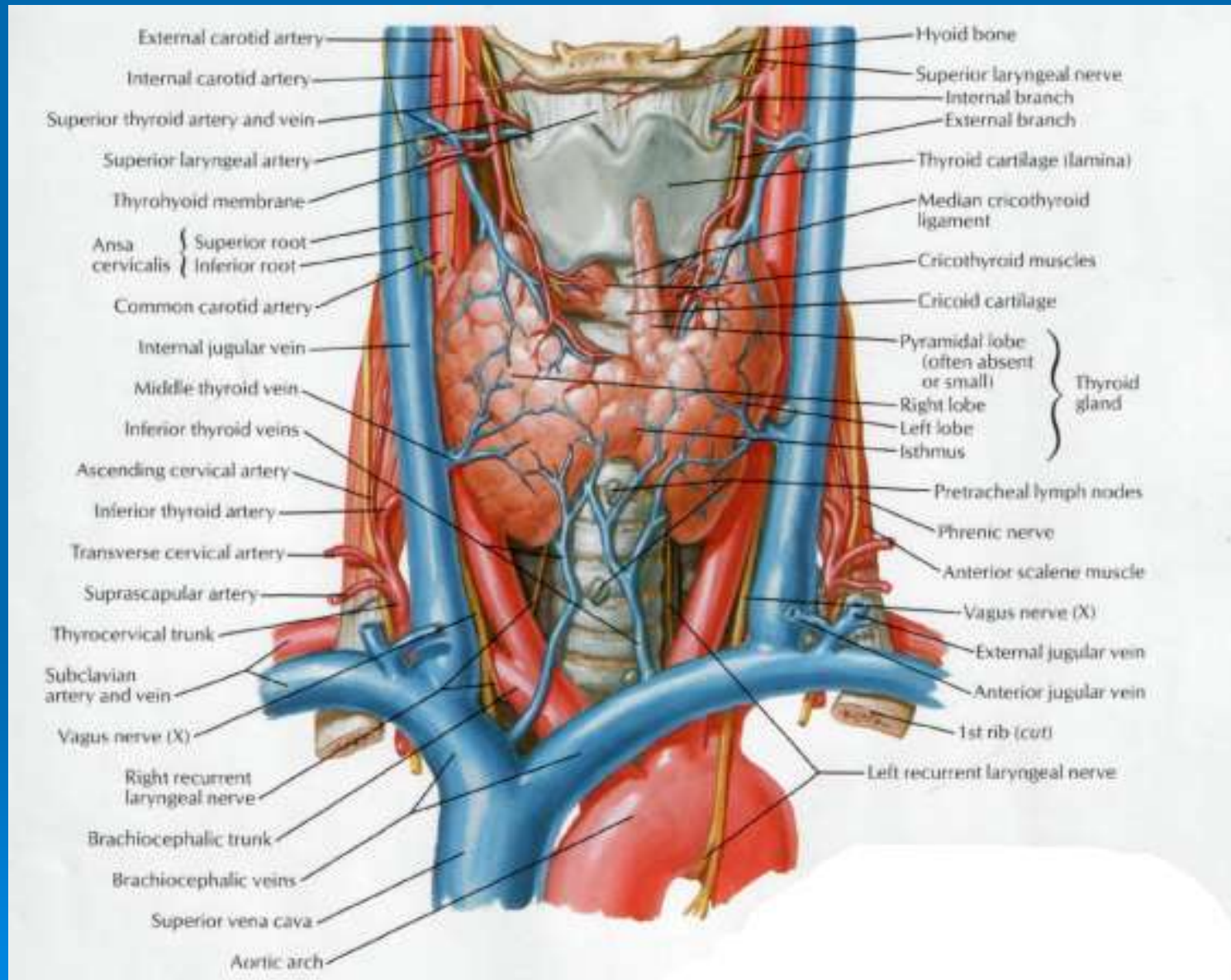


Right lateral view

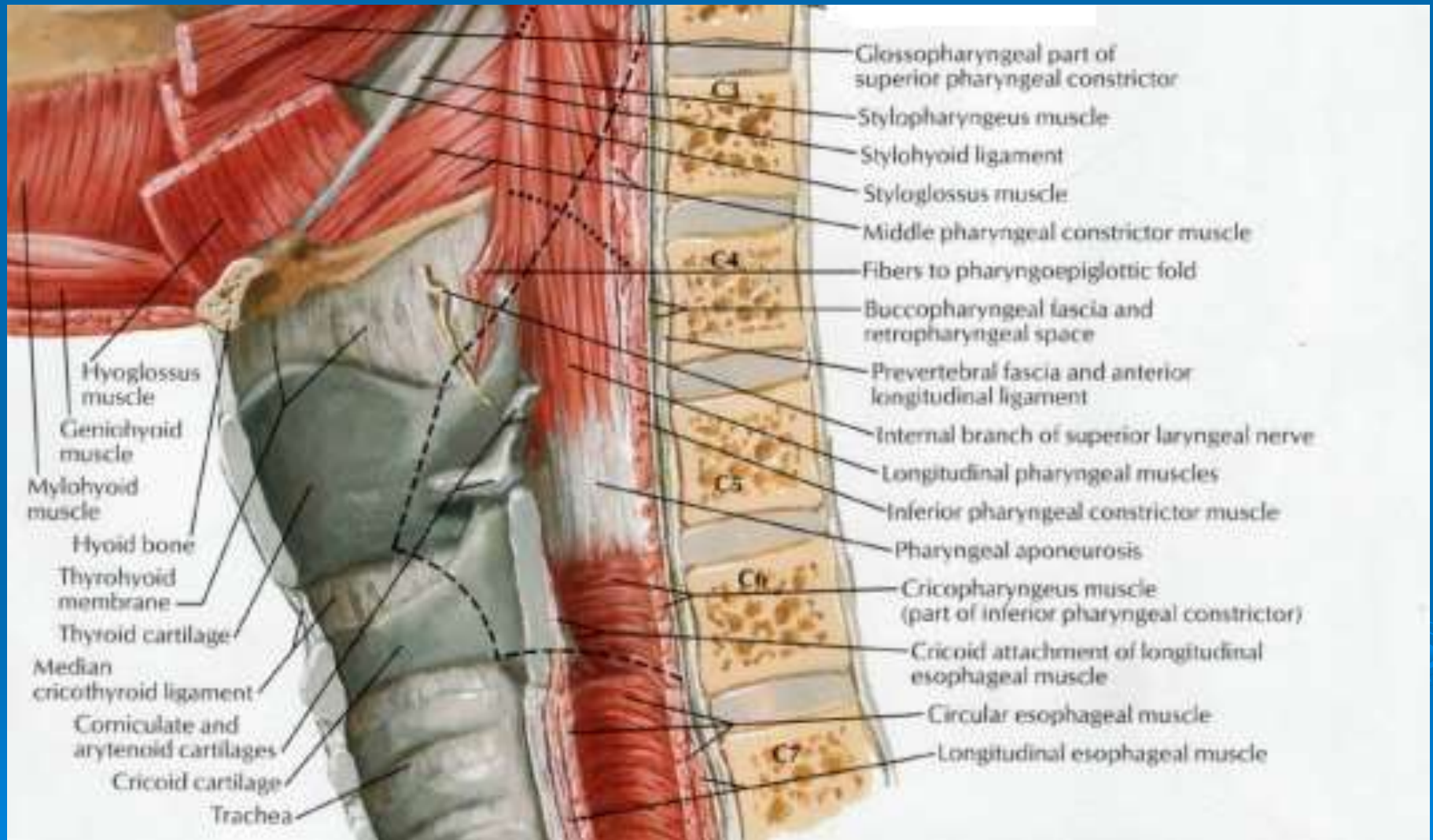
Medial view, median

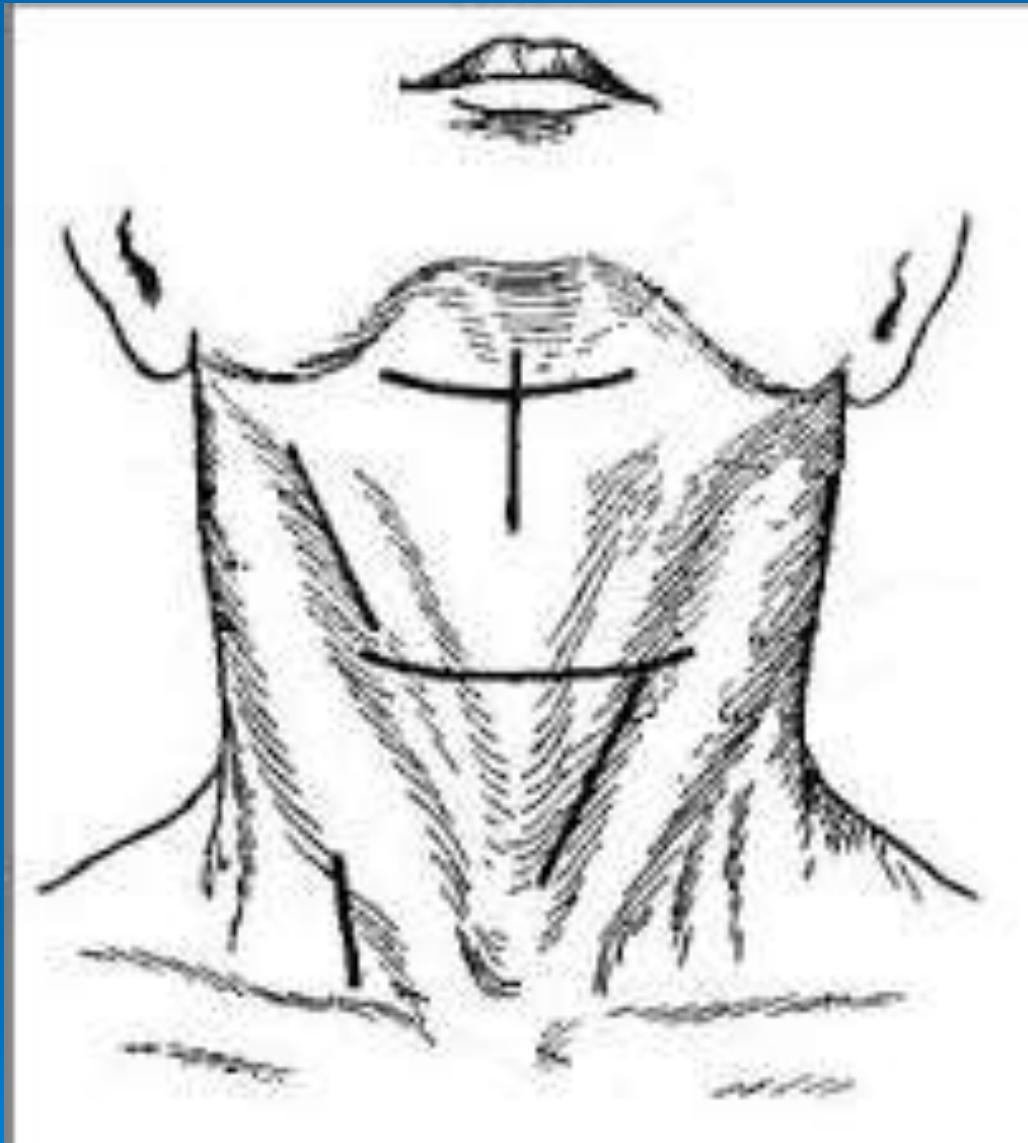
ОРГАНИ ШИЇ ГОРТАНЬ

ОРГАНИ ШИЇ. ТРАХЕЯ. ЩИТОПОДІБНА ЗАЛОЗА



ОРГАНИ ШИЇ. ТРАХЕЯ. СТРАВОХІД





РОЗРІЗИ НА ШИЇ

Література

- Оперативна хірургія і топографічна анатомія; за ред. М.С.Скрипнікова. — К.: Вища школа, 2000. — С. 8-36.
- Оперативна хірургія і топографічна анатомія; за ред. М.П.Ковальського. — К.: Медицина, 2010. — С. 9-45.
- Кованов В.В. Оперативная хирургия и топографическая анатомия / В.В.Кованов. — М.: Медицина, 1978. — С. 215-226.
- Оперативная хирургия и топографическая анатомия; под ред. Островерхова Г.Е. — Ростов-на-Дону, 1998. — С. 3-66.
- Елизаровский С.И. Оперативная хирургия и топографическая анатомия / С.И.Елизаровский, Р.Н.Калашников. — М., 1979.
- Вишневский А.В. Местное обезболивание по методу ползучего инфильтрата / Вишневский А.В. — М., 1956.
- Матюшин И.Ф. Введение в курс оперативной хирургии и топографической анатомии / И.Ф.Матюшин. — Горький, 1976.
- Томашук И.П. Руководство по оперативной технике для начинающих хирургов / И.П.Томашук, И.И.Томашук. — К.: Из-во Европейского университета, 2001. — 860 с.
- Оперативна хірургія і топографічна анатомія; за ред. К.І.Кульчицького. — К.: Вища школа, 1994. — 464 с.

СПАСИБІ

ЗА УВАГУ!

